

## **D.E.Ü. EĞİTİM BİLİMLERİ ENSTİTÜSÜ DÖNEM PROJESİ, YÜKSEK LİSANS VE DOKTORA TEZ YAZIMI KURALLARI**

D.E.Ü. Eğitim Bilimleri Enstitüsü'ne bağlı Anabilim Dallarında hazırlanacak dönem projesi, yüksek lisans ve doktora tezleri ile ödevlerin yazılmasındaki temel ilkeler aşağıda verilmiştir.

### **Genel Yazım Biçimi**

#### **Kullanılacak Kağıdın Niteliği**

A4 standardında birinci hamur beyaz kağıt kullanılmalıdır.

#### **Kullanılacak Yazıların Niteliği**

Proje, tez ve ödevler bilgisayarda, kağıdın yalnızca bir yüzüne yazılmalıdır. Yazımda Times New Roman karakteri 12 punto ile kullanılmalıdır. Bölüm başlıkları 14 punto, tümü büyük harfli ve koyu, alt bölüm başlıkları ise 12 punto, ilk harfleri büyük ve koyu yazılmalıdır. (Ek 1)

#### **Sayfa Düzeni**

Yazımda, her sayfanın sol kenarında 4 cm, sağ kenarında 2,5 cm, üst ve alt kenarlarından ise 3 cm. boşluk bırakılacaktır. (Ek 1)

Satır aralığı 1,5 olup, paragraflar arasında 1 satır boşluk bırakılacaktır.

Sayfa numaraları sağ üst köşeye yazılmalıdır. İç kapak, kabul ve onay sayfası ile içindikiler sayfasının dışındaki tüm sayfalar numaralandırılmalıdır.

Özet, teşekkür, çizelgeler listesi...vb. tez ön sayfaların numaralandırılmasında "i. , ii. , iii. , iv. ..." gibi küçük rakamlar kullanılmalıdır.

### **Bölümler ve Alt Bölümler**

Tez , proje ve ödevler üç bölümden oluşmalıdır. Bu bölümler ön bölüm, ana bölümler ve son bölümdür. Ön ve son bölümlerin ana bölümleri tanıtıcı ve tamamlayıcı işlevleri vardır. Araştırma metni ana bölümlerde verilir. ( Ek 2)

### **Kapak Düzeni**

Dış ve iç kapak örnekleri Ek 3 ve Ek 4 ' de verilmiştir.

### **Alıntılar**

Başka kaynaklardan yapılan alıntılar doğrudan ve dolaylı olmak üzere iki biçimde yapılabilir.

Üç satırı geçmeyen doğrudan alıntılar tırnak içinde verilir. Üç satırı geçen doğrudan alıntılarda ise az yer tutması ve ilk bakışta bunun bir alıntı olduğunun anlaşılabilmesi için sıkıştırılmış paragraf şeklinde verilir. Sıkıştırılmış paragrafın birinci satırı normal paragraf başından başlar ve satır sonunda dört harf boşluğu içeride biter. İkinci ve daha sonraki satırlar bir satır aralıklı olup, sol baştan dört harf boşluğu sonra başlar ve satır sonundan dört harf boşluğu önce biter. Örneğin:

Sanat, önce duyarlı bir dildir, bu nedenle de etkili bir gücü vardır. Kitleleri düşündüren, duygulandıran, uyandıran ve harekete geçiren gücüyle insanların, gerçekliğin bilincine varmasına hizmet eder. Sanatın bilinçlendirme işlevi, çoğu kez de özellikle otoriter rejimlerde yöneticileri rahatsız etmiştir. Yasak sanat anlayışı, toplumsal bilinçlenme, toplumsal gerçeği daha iyi algılama ve uyanış kuşkusunun bir sonucudur (Armağan, 1992: 249).

Dolaylı alıntılarda ise, alıntı yapılan yapıttaki öze bağlı kalmak koşulu ile yazar, kendi ifade biçimini kullanır ve alıntıyı tırnak ya da sıkıştırılmış paragraf kullanmadan normal metnin içinde verir.

### **Alıntılarda Kaynak Gösterme ( Atıflar)**

Araştırma raporlarında başka kaynaklardan yapılan alıntılarının kaynağını metnin içinde belirtmek gerekir. Aşağıda, alıntılardaki kaynakların yazımına ilişkin örnekler verilmiştir.

#### **Tek Yazarlı Yayınlar**

Yazarın adı anlatımın bir parçası değilse:

Bireylerin birbirleriyle iletişim kurmasında sözcüklerin ötesinde bir dil vardır ki, o da müziktir. (Khan, 1994: 43)

(Yazarın soyadı, yapıtın yayın yılı : sayfa numarası)

Yazarın adı anlatımda geçiyorsa:

Khan (1994: 43) müziğin bireylerin birbirleriyle iletişim kurmasında sözcüklerin ötesinde bir dil olduğunu vurgulamaktadır.

#### **İki Yazarlı Yayınlar**

Yazarların soyadları yapıttaki sıraya göre verilir.  
(Kvet & Watkins, 1993)  
(Sun ve Seyrek, 1993)

### **Üç-Beş Yazarlı Yayınlar**

Yazarların soyadları, yapıttaki sıraya göre verilir. Aynı yapıta ikinci kez başvurulduğunda yalnızca ilk yazarın soyadı yazılır, diğer yazarlar için Türkçe’de “ve diğer,” İngilizce’de “et al.” kısaltmaları kullanılır.

Örnekler:

Bu alanda yapılan bir araştırma Orff öğretisinin müzik dersine ilişkin tutumlar üzerine anlamlı farklılıklar oluşturduğunu göstermiştir (Bilen ve diğer., 2003).

(Bilen ve diğer.,2003)

(Gassner et al., 1994)

### **Altı ve Daha Çok Yazarlı Yayınlar**

Yalnızca ilk yazarın soyadı “ve diğer.” (et al.) kısaltması kullanılır.

(Bilen ve diğer., 2004)

(Jungmair et al., 2004)

### **Kurum Yazarlı Yayınlar**

İlk alıntılarda kurumun açık adı, yanında kısaltması ve tarih verilir. Daha sonraki atıflarda ise yalnızca kısaltma ve tarih verilir.

İlk Atıf:

(Türk Standartları Enstitüsü [TSE], 1999)

(Further Education Unit [FEU], 1998)

İkinci ve Daha Sonraki Atıflar:

(TSE, 1999)

(FEU, 1998)

### **Yazarı Olmayan Yayınlar**

Yazarı olmayan yayınlarda yapıt adıyla atıflar bulunur. Yapıt adı kısaltılır.

(“Computer Literacy Handbook”, 1997).

### **İkincil Alıntılar**

Başka bir kaynaktan olduğu gibi aktarılarak alınan bilginin bulunduğu yapıt o bilgi açısından ikincil bir kaynaktır. Bu durumda önce asıl kaynak sonra ikincil kaynak bilgileri verilir.

Örnek:

Cesaret, Erich Fromm'un deyimiyle "Herkes sizin evet demenizi beklediğinde ya da istediğinde sizin hayır deyebilme kapasitenizdir." (Fromm, 28; Armağan, 1992 : s. 278'deki alıntı).

### **Aynı Yazarın Aynı Tarihli Birden Çok Yayınına Yapılan Atıflar**

Yayın tarihin bir harf eklenerek ayırım sağlanır.

(Açıkgöz, 1990a)

(Açıkgöz, 1990b)

### **Birden Fazla Yayına Aynı Anda Yapılan Atıflar**

Yazar soyadına göre alfabetik sıra izlenir.

(Baykul 1990; Berberoğlu 1990; Bilen 2004)

### **Çıkarma ve Eklemeler**

Tümce ya da söz öbeklerinin çıkarılması çıkarmanın yapıldığı yere konan üç nokta ile (...) gösterilir. Ancak, çıkarma tümce sonuna gelmişse üç yerine dört nokta kullanılır (....); bunlardan üçü yapılan çıkarmayı, biri de cümlenin bitişini simgeler.

Belli durumlarda okuyucu için uyarı niteliğinde eklemelere gereksinim duyulduğunda yıldız (\*) işareti ile sayfanın altında, metinden dipnot çizgisi ile ayrılan yazı alanında yer alır.

Örnek:

C. Lévi-Strauss dilbilimsel yapısalcılıktan, Vilfredo Pareto katışıksız ekonomiden hareketle, her ikisi de , toplumsal bilim araştırmacılarına amaç olarak yüksek düzeyde kurumsal modeller oluşturulmasını önermektedirler\*

---

\*Aslında Pareto ve Lévi-Strauss'un kuramsal modelleri ile Max Weber'in ideal tip kavramı arasında da benzerlik vardır.

### **Tablo Ve Şekiller**

Nicel ve nitel bilgilerin verildiği tablolara örnek aşağıda verilmiştir. Tablolar olabildiğince yeni bir sayfadan başlamalı ve bölünmemelidir.

Örnekler :

**Tablo 1**  
**Grupların Müzik Bilgisi Sontesti Başarı Durumları**

Gruplar	İşbirlikli Öğrenme ( n: 40)	Nota İle Öğrenme ( n: 38)	Notalı Kulaktan Öğrenme (n : 40)
X	35.55	32.08	21.70
SS	10.27	11.83	5.67

**Tablo 2**  
**Okulöncesi Öğretmenliği Anabilim Dalı Öğrencileriyle Yapılan Görüşme Sonuçları**

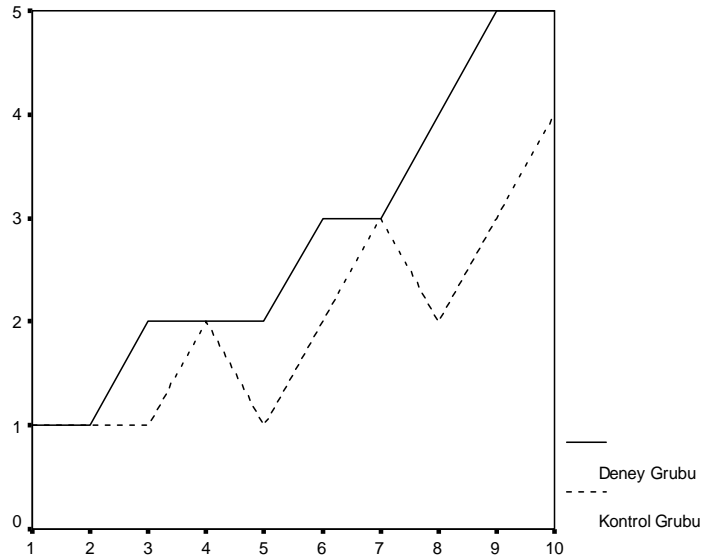
Kategori	Örnek Tümceler	Kullanılan Tümce		Örnek Tümceleri Kullanma Sıklığı	
		f	%	f	%
Aktif Öğrenmenin Uygulanışındaki Etkililik	“Bizler derse aktif katıldık.” “ Biz aktif olduğumuz için dersler eğlenceli geçti.”	62	.100	62	.100
Müzik Bilgilerinin Öğrenilmesi	“ Müziğin içinden bilgiye ulaştık.” Bilgiyi keşfetmemiz için, öğretmen bizi yönlendirdi.”	28	.100	28	.100

Tablo dışında kalan grafik, resim , harita ve benzerleri “ şekil ” olarak verilir.  
Şekillerin metnin içine yerleştirilmesi tablolarla aynıdır.

Örnek :

Şekil 1

**Grupların Müziksel İşitme Sontest Puanlarına Göre Karşılaştırılması**



**Kaynakça Yazımı**

**Kitap**

Bulunması gereken bilgiler:

- Yazar adı (soyadı, adının baş harfi)
- Yayın tarihi (ayraç içinde)
- Eser adı (koyu ya da italik)
- Basım kaydı (ayraç içinde; birinci basımlar belirtilmez.)
- Yayın yeri (ardından: gelir)
- Yayın evi

Örnekler:

**Tek Yazarlı Kitaplar**

Uçan, A. (1994). **İnsan ve Müzik, İnsan ve Sanat Eğitimi**. Ankara: Müzik Ansiklopedisi Yayınları.

**Çok Yazarlı Kitaplar**

Fidan, N. ve Erden, M. (1986). **Eğitim Bilimine Giriş**. Ankara: Kadıoğlu

Matbaası.

### **Editörü Olan Kitaplar**

De Vaney, A.,Stephan, G. ve Ma, Y. (Ed.). (2000). **Technology & Resistance**.  
New York: Peter Lang

### **Kurum Yazarlığı Olan Kitaplar**

Türk Standartlar Enstitüsü. (1992). **Toplam Kalite**. Ankara: Türk Standartları  
Enstitüsü.

### **Makale**

Bulunması gereken bilgiler:

- Yazar adı (soyadı, adı)
- Yayın tarihi (ayraç içinde)
- Makale Adı
- Dergi adı (koyu ya da italik)
- Cilt numarası
- Sayısı
- Sayfa numarası

Örnek:

Kızılçelik, S. (2002). Küreselleşme ve Post Modernleşmeye Karşı Ulusal Bağımsızlık  
Hareketi. **Eğitim Araştırmaları Dergisi**. Sayı 7.( Nisan 2002).

### **Gazete**

Eşme, E. (2002). Ezberci Eğitim: Depremden Beter. **Cumhuriyet Gazetesi**.  
(5 Temmuz 2002).

### **Ansiklopedi**

Donanım. (1998). **Bilgi Dünyasına Yolculuk**. 2.Basım, Cilt 15,  
Ankara: 3B Yayıncılık

### **Bildiri**

Sevgi, A.(2003). **Nasıl Bir Müzik Öğretmeni**.Cumhuriyetimizin 80.  
Yılında Müzik Sempozyumu. (26 -31 Ekim 2003). Malatya: İnönü Üniversitesi.

### **Tez**

Tekin, E. (2004). Müzik Alan Derslerinin Müzik Öğretmeni Adaylarının Yaratıcı  
Düşünme Becerileri Üzerindeki Etkileri. Yayınlanmamış Yüksek Lisans Tezi,  
D.E.Ü. Eğitim Bilimleri Enstitüsü.

## Elektronik Kaynaklar

Bulunması gereken bilgiler

- Yazar adı (soyadı, adının baş harfi)
- Yayın tarihi (ayraç içinde)
- Belgenin adı
- URL (üçgen ayraç içinde)
- Erişim tarihi

Örnek:

Persellin, D. C. (1999). The Effect of Orff-based Music Instruction on Spatial-Temporal Task Performance of Young Children. [http://www.Idonline.org/ld/indepth/abilities/orff based music instruction. html](http://www.Idonline.org/ld/indepth/abilities/orff%20based%20music%20instruction.html) (30 Nisan 2002).